

色，基部色较淡，从前缘中央到臀角有 1 条模糊的浅色带。

**雄性外生殖器：**爪形突 1 对，很长，末端尖；颚形突 1 对，细长，弯曲，末端尖；抱器瓣较宽，末端尖，抱器背基突粗长，弯曲；阳茎比抱器瓣略短，直，端部有齿。

**观察标本：**云南屏边大围山 1500 m，1 ♂，1956.VI.20.

**分布：**云南（屏边）；印度，锡金，尼泊尔，缅甸，越南，泰国。

### 3) 优拟纷舟蛾亚属 *Eufentonia* Matsumura, 1922

*Eufentonia* Matsumura, 1922, *Zool. Mag. Tokyo* 34 : 521.

Type species: *Fentonia nihonica* Wileman, 1911.

雄性外生殖器的爪形突尖，颚形突较长。

本亚属已记载 3 种，分布在古北区和东洋区。我国已知 2 种。

#### 分种检索表

- 1. 抱器瓣狭长，抱器背的突起很长..... 中村拟纷舟蛾 *P. (E.) nakamurai*
- 抱器瓣相对短宽，抱器背的突起短 ..... 黑带拟纷舟蛾 *P. (E.) emiror*

#### (297) 中村拟纷舟蛾 *Pseudofentonia (Eufentonia) nakamurai* (Sugi, 1990) (图 310)

*Neodrymonia nakamurai* Sugi, 1990, in Heppner & Inoue, 1992, *Lepidoptera of Taiwan* 1 (2) : 162.

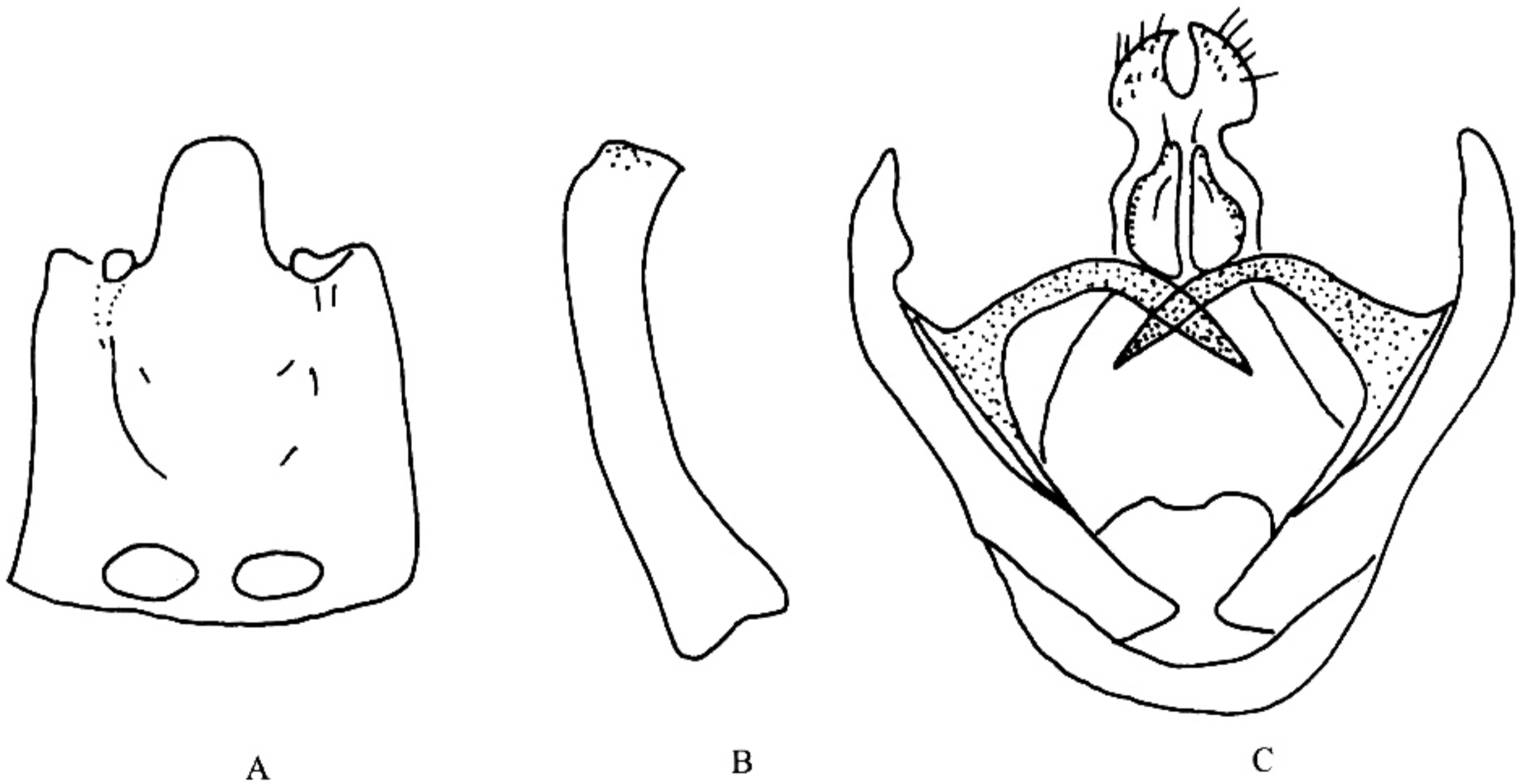


图 310 中村拟纷舟蛾 *Pseudofentonia (Eufentonia) nakamurai* (Sugi)  
(仿 Nakamura, 1973)

A. 第 8 腹板；B. 阳茎；C. 雄性外生殖器

*Pseudofentonia* (*Eufentonia*) *nakamurai* (Sugi): Schintlmeister *et* Fang, 2001: 18 (list).

*Pseudofentonia* (*Formotensha*) *kezukai* ab. *obsequia* Nakamura, 1973, *Ent. Rev. Japan* **15**: 58.

翅展 45 mm 左右。前翅暗褐色，前缘有数枚黑褐色斑；内线黑褐色；外线双股，由 2 列月牙形短纹组成；亚端线由 1 列短弧线组成；缘毛暗褐与白色相间。后翅褐色，内缘无橘黄色。

**雄性外生殖器**：第 8 腹板端部中央舌状突出；宽，末端二分岔；颚形突月牙形；抱器瓣狭长，背缘中部有 1 枚很长的突起；阴茎长而稍弯，末端有细小的齿突。

**观察标本**：作者未见标本。

**分布**：台湾。

(298) 黑带拟纷舟蛾 *Pseudofentonia* (*Eufentonia*) *emirror* Schintlmeister, 1989 (图 311, 图版 V: 21)

*Pseudofentonia* (*Eufentonia*) *emirror* Schintlmeister, 1989, *Neue Ent. Nachr.* **25**: 109; Schintlmeister, 1992: 126.

*Neodrymonia basalis* (Moore): Cai, 1979: 68. (misidentification)

**别名**：黑带新林舟蛾。

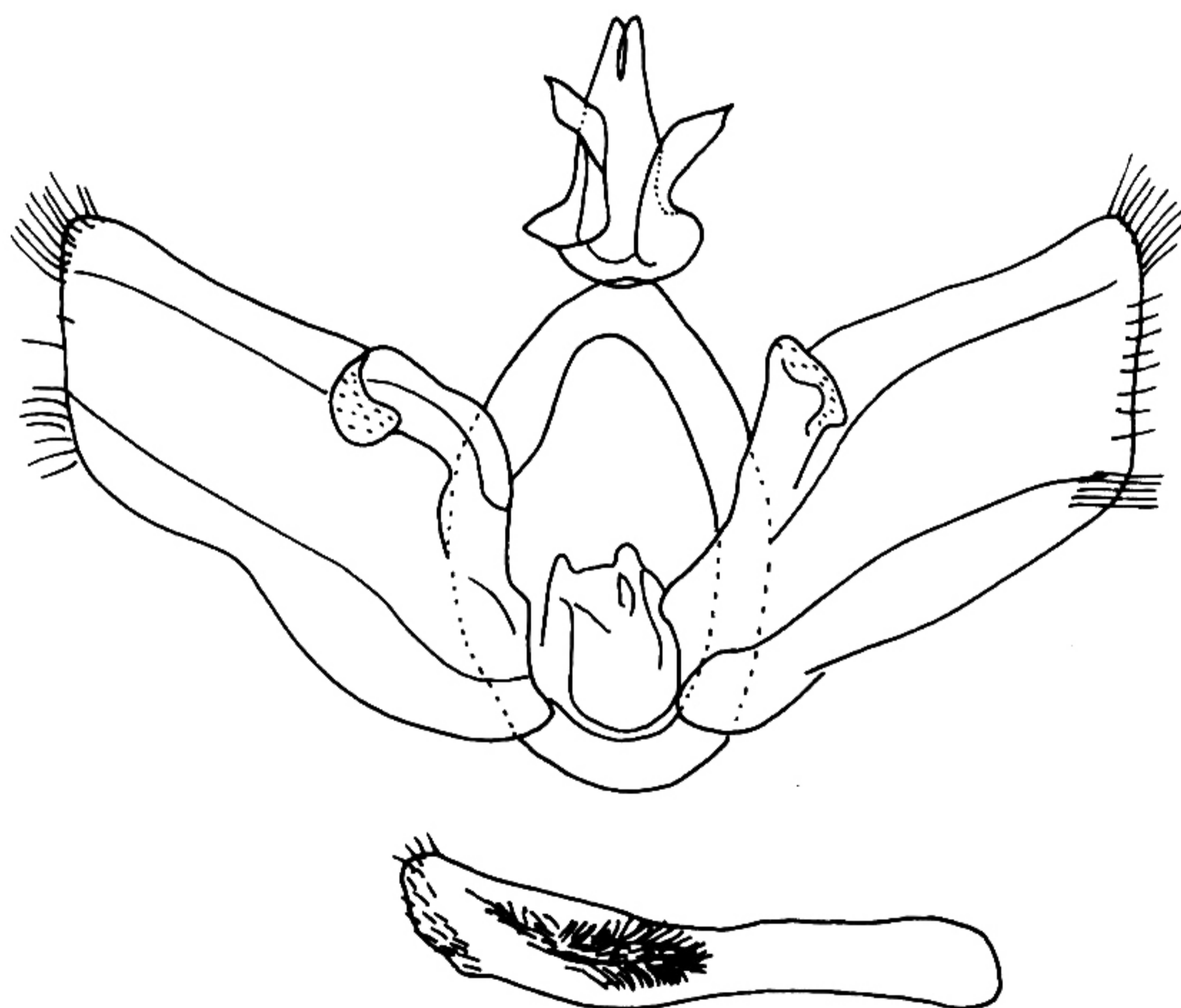


图 311 黑带拟纷舟蛾 *Pseudofentonia* (*Eufentonia*) *emirror* Schintlmeister 的雄性外生殖器